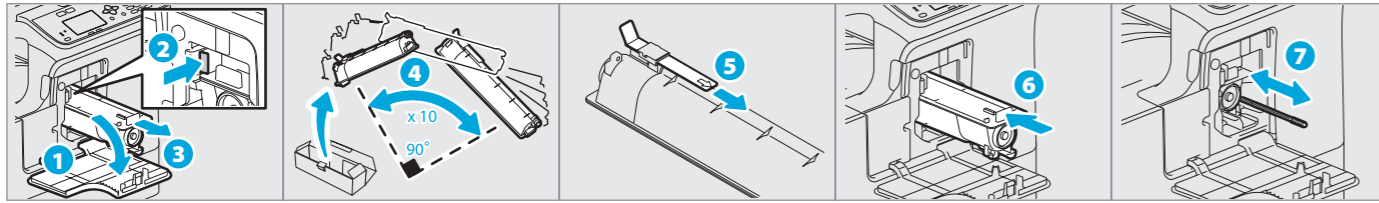


Выявление и устранение неисправностей

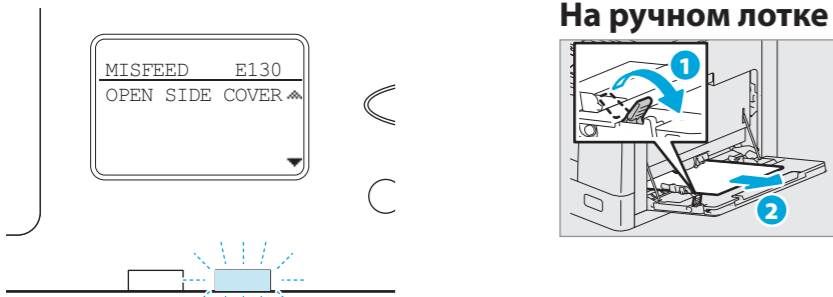
Нет тонера

Руководство оператора: Глава 6

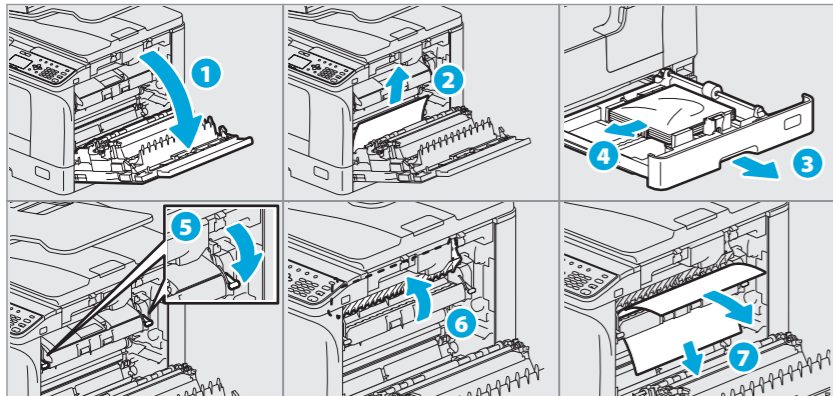


Неправильная подача бумаги

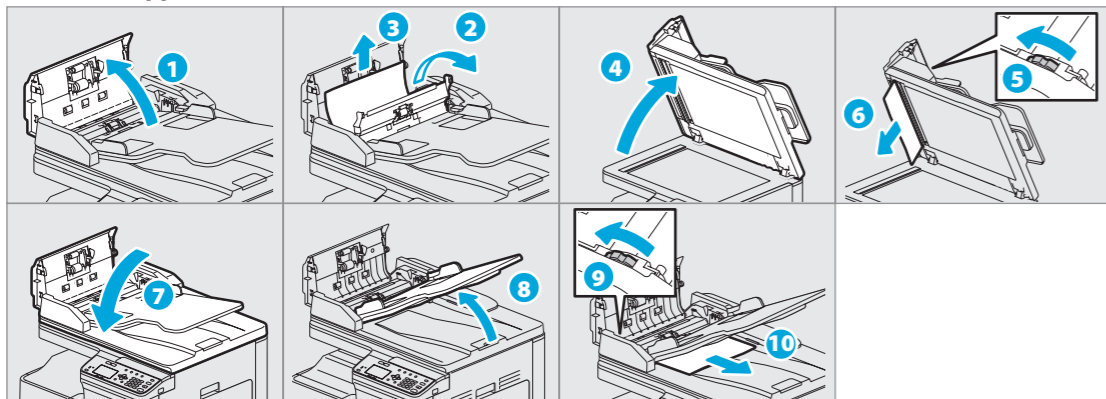
Руководство оператора: Глава 6



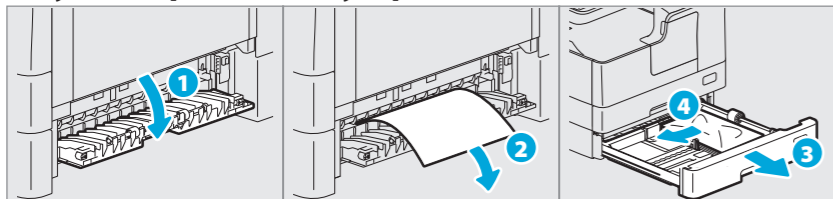
В боковой крышке



В автоподатчике



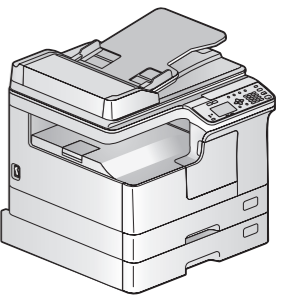
В бумагопротяжном устройстве



TOSHIBA
Leading Innovation >>>

МНОГОФУНКЦИОНАЛЬНЫЕ ЦИФРОВЫЕ СИСТЕМЫ

e-STUDIO2303AM/2803AM



Краткое руководство пользователя

В этом руководстве описаны компоненты, подготовка к работе, основные операции и выявление и устранение неисправностей. **Перед началом использования аппарата прочитайте руководство по технике безопасности (печатные документы).** DVD-диск, прилагаемый к машине, содержит различные руководства (PDF-файла)

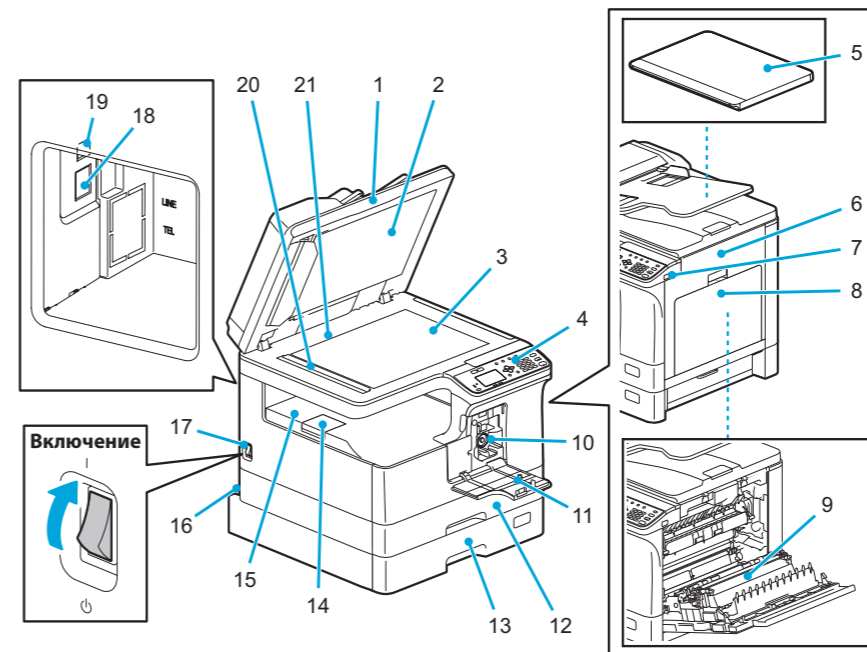
Товарные знаки

Компании или наименования продукции, приводимые в этом руководстве, могут быть фирменным знаком или торговой маркой соответствующей компании.

Описание компонентов

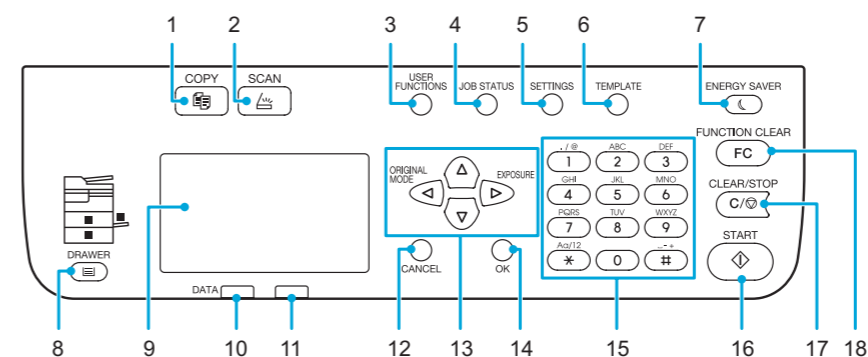
Оборудование

Руководство оператора: Глава 1



1. Реверсивный автоподатчик документов (RADF, доп. оборудование)
2. Поджимной лист
3. Стекло оригинала
4. Панель управления
5. Крышка поджимного листа (по заказу <в некоторых регионах включен в качестве стандарт. оборудования>)
6. Боковая крышка
7. Порт USB
8. Ручной лоток
9. Автоматический дуплексер (дополн.)
10. Картридж
11. Передняя крышка
12. Кассета
13. Бумагопротяжное устройство (доп. оборудование)
14. Ограничитель выходного тракта
15. Приемный лоток
16. Разъем питания (сзади)
17. Выключатель питания
18. Разъем сетевой карты (только для e-STUDIO2303AM/2803AM)
19. Разъем USB (4-контактный)
20. Область сканирования
21. Линейка оригинала

Панель управления



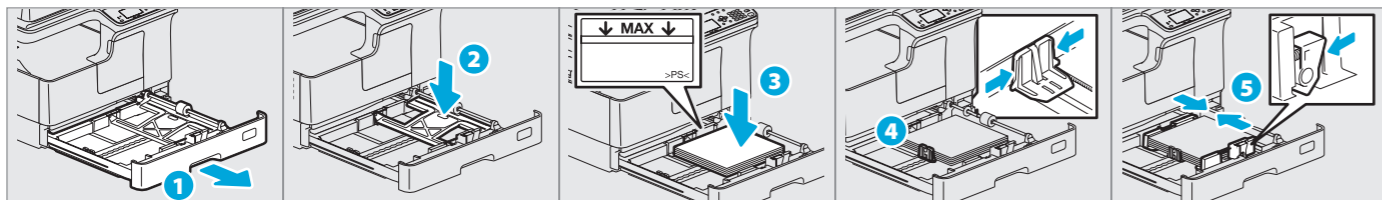
- | | |
|-------------------------|--|
| 1. КОПИЯ | 10. ПК |
| 2. СКАНЕР | 11. Аварийный индикатор |
| 3. ФУНКЦИИ ПОЛЬЗОВАТЕЛЯ | 12. ОТМЕНА |
| 4. СТАТУС ЗАДАНИЯ | 13. $\Delta \nabla \triangleleft \triangleright$ |
| 5. НАСТРОЙКИ | 14. OK |
| 6. ШАБЛОНЫ | 15. Цифровые кнопки |
| 7. ЭКОНОМИИ ЭНЕРГИИ | 16. START |
| 8. КАССЕТА | 17. CLEAR/STOP |
| 9. Экран дисплея | 18. FUNCTION CLEAR |

Перед началом использования

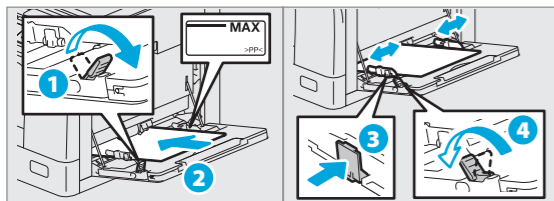
Загрузка бумаги

Руководство оператора: Глава 1

Кассета



Ручной лоток



Чтобы установить формат кассеты

При укладке бумаги в кассету появляется всплывающее окно сообщений. Выполните инструкции и задайте формат бумаги. (Когда функция СИГНАЛЫ установлена в ПРИМЕНИТЬ.)

Установка драйвера

Руководство по установке программного обеспечения: Глава 2

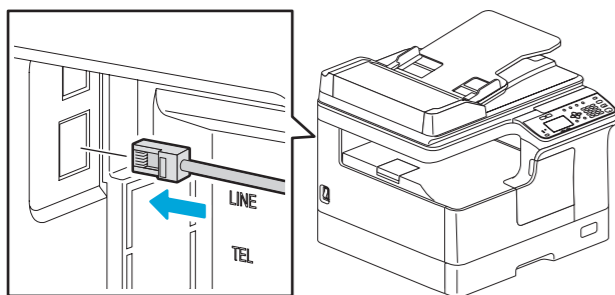
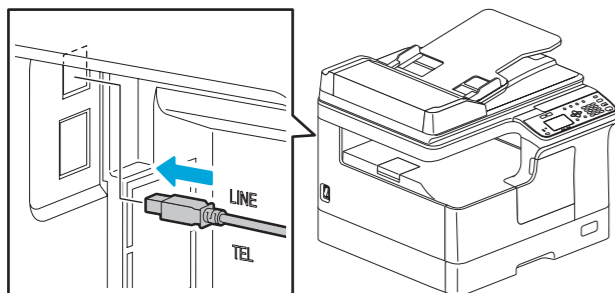
Установка драйвера требует полномочий администратора.

Для Windows 7, Windows 8, Windows Server 2008 R2 или Windows Server 2012 используйте программа установки.

Подсоединение к компьютеру

Перед началом установки драйверов соедините аппарат и компьютер через USB или сетевой кабель*.

* Только для e-STUDIO2303AM/2803AM



Замечания по установке

- Закройте все приложения.
- Если установщик автоматически не запускается, на DVD-диске дважды щелкните по файлу "Setup.exe".

Использование программы установки

1. Закройте все приложения.
2. Убедитесь, что машина включена.
3. Вставьте DVD диск в компьютер.
4. Дважды щелкните по "Setup.exe".
5. Выполняйте инструкции на экране.

Использование Plug and Play

1. Включите аппарат.
2. Выполняйте инструкции на экране.

Функции принтера и сканера доступны

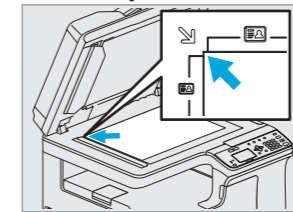
Основные операции

Копир

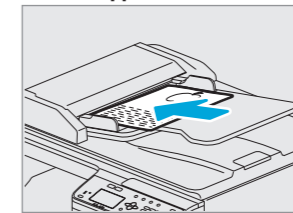
Руководство оператора: Глава 2

1. Разместите оригиналы.

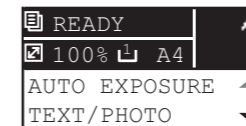
Стекло оригинала



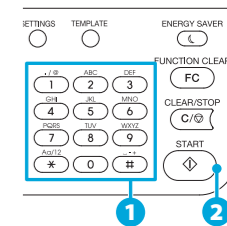
Автоподатчик



2. Нажмите кнопку [COPY] и выполните настройки копирования.



3. Цифровыми кнопками введите число копий 1 и затем нажмите [START] 2, чтобы начать сканирование.



Остановка копирования
Нажмите кнопку [CLEAR/STOP]

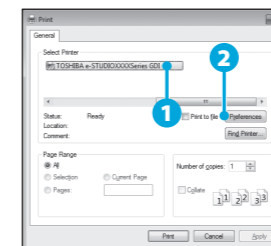
Чтобы сбросить настройки и экран дисплея по завершении копирования
Нажмите кнопку [FUNCTION CLEAR]

Клавиши быстрого вызова
Нажмите <: "РЕЖИМ ОРИГИНАЛА"
Нажмите >: Европа и Америка - "ЭКСПОЗИЦИЯ",
Помимо Европы и Америки - "КАРТА ID"

Принтер

Руководство оператора: Глава 3

1. В приложении выберите [Print] в меню [File].
2. Выберите принтер 1, а затем щелкните [Preferences] 2.



3. Настройте параметры печати, а затем нажмите [OK].
4. Щелкните [Print] ([OK]).

Сканер

Руководство оператора: Глава 4

Скан в USB-память

1. Разместите оригиналы.
2. Нажмите кнопку [SCAN].
3. Подсоедините USB-память к аппарату и подождите несколько секунд.
4. Нажмите кнопку ∇ или ∆, чтобы выбрать позицию USB, а затем нажмите [OK].
5. Нажмите > чтобы настроить сканирование, если это потребуется.
6. Чтобы отсканировать ваши документы, нажмите на [START].

TWAIN сканер

1. Разместите оригиналы.
2. Запустите TWAIN-совместимое приложение.
3. В прикладной программе в меню [Файл] выберите устройство.
4. В прикладной программе в меню [Файл] выберите режим сканирования.
5. Настройте сканирование, а затем щелкните [Scan].

Руководство оператора: Глава 2

Шаблоны

Регистрация шаблона

1. Нажмите кнопку [COPY] или [SCAN].
2. Выполните настройки функций, которые будут регистрироваться в качестве шаблона.
3. Нажмите кнопку [TEMPLATE].
4. Нажмите кнопку ∇ или ∆, чтобы выбрать позицию [ЗАДАНИЯ], а затем нажмите >.
5. Нажмите кнопку ∇ или ∆ чтобы выбрать шаблон, а затем нажмите [OK].

Вызов шаблонов

1. Нажмите кнопку [COPY] или [SCAN].
2. Нажмите кнопку [TEMPLATE].
3. Нажмите кнопку ∇ или ∆, чтобы выбрать позицию [ВЫЗВАТЬ], а затем нажмите >.
4. Нажмите кнопку ∇ или ∆ чтобы выбрать шаблон, а затем нажмите [OK].